

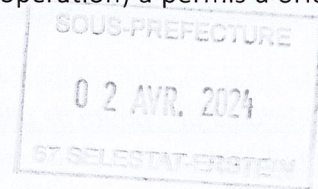
Economie circulaire en Centre Alsace

Proposition de poursuite d'accompagnement

Rappel du contexte et du travail réalisé en 2023

La Fabrique à projets d'Alsace centrale a mené d'avril 2022 à novembre 2023 une démarche pour développer avec les acteurs du territoire d'Alsace centrale des projets d'économie circulaire. Cette démarche était soutenue par le PETR Sélestat Alsace centrale et le Smictom d'Alsace centrale. Un temps d'émergence de projet en novembre 2022 (Forum de la coopération) a permis d'orienter les travaux sur 4 thèmes de travail :

- Favoriser le ré emploi des contenants en verre
- Ré employer le carton
- Favoriser la réparation et le ré emploi dans la filière cycle
- Transformer les déchets bois en ressources



De février à octobre 2023, les acteurs du territoire se sont mobilisés sur ces 4 thématiques. Chacune a fait l'objet d'un accompagnement spécifique (4 réunions collectives, rencontres, visites inspirantes) qui a permis de définir les contours possibles de projets d'économie circulaire.

5 notes d'opportunité ont été rédigées sur les thèmes suivants

- Réemploi dans la filière cycle
- Circuit local de réemploi du verre
- Création d'un TIERS LIEU autour du ré emploi du BOIS
- Réutilisation des cartons par la création d'une activité logistique et de transformation légère des cartons d'emballage.
- Plateforme-interface de réemploi de matériels et matériaux entre professionnels



L'aboutissement de la démarche a été présenté lors du copil/cotech du 16 novembre 2023 qui s'est tenu à Emmaüs.

Les élus présents ont validé la poursuite de l'accompagnement par la Fabrique à projets Centre Alsace des projets qui ont émergés.

Tous les projets n'en sont pas au même stade d'avancement et ne requièrent de fait pas le même type d'accompagnement pour la suite de leur mise en œuvre.

Projets	Besoins	Préconisations
Réemploi des contenants en verre	Des acteurs mobilisés, des projets qui ont du potentiel mais : - l'étude d'opportunité doit être approfondie > vers étude de faisabilité, expérimentations - recherche d'un porteur ou consolidation d'un collectif pour porter le projet	Poursuite de l'accompagnement par la Fabrique à projets Centre Alsace
Réemploi Cycles /batteries		Appui ponctuel par la Fabrique à projets Centre Alsace
Atelier transformation carton	Porteur de projet existant : proposer un appui technique et commercial pour se développer : étude de marché, équilibre du modèle...	
Plateforme d'échange entre pros	Les porteurs de ces projets ont besoin d'un accompagnement vers la faisabilité / mise en œuvre	Entrée en Incubateur : lauréats de l'« appel à initiatives » incubateur Ecooparc : 8 mois d'accompagnement individuel et collectif (financé par l'Ademe et par les Fonds Européens)
Tiers-lieu réemploi du bois		

Proposition de poursuite pour 2024

Pilotage et animation de la démarche Economie circulaire à l'échelle du Petr Sélestat Alsace centrale

Animation d'un comité de pilotage

Composition : Elus Economie ou Transition des communautés de communes, chargés de mission accélérateurs de transition des communautés de communes, CMA, CCI, Initiatives durables, Ademe, Smictom

Fonction

- Partage d'information sur l'avancée des projets issus de la 1ere année de travail (dont Tiers lieu bois et Plateforme de ré emploi multimatériaux)
- Validation de certaines orientations
- Lien avec des démarches existantes, appels à projets et financements mobilisables

Fréquence des réunions 3 réunions sur la durée du projet : démarrage - mi/parcours – fin de projet

Poursuite d'accompagnement pour chaque thématique

- Circuit local de ré emploi du verre
- Activité de transformation du carton pour réutilisation/réemploi
- Activités de réemploi dans la filière cycle en lien avec projet de vélostation - Gare de Sélestat

Proposition de poursuite d'accompagnement Circuit local de réemploi du verre

Référente Fabrique à Projets Centre Alsace :
Fanny Grunenwald f.grunenwald@ecooparc.fr

RESUME SYNTHETIQUE DU PROJET

EXPERIMENTER UN CIRCUIT LOCAL DE COLLECTE – TRANSPORT – LAVAGE DE CONTENANTS EN VERRE

L'objectif est de constituer sur le territoire toute la chaîne des acteurs permettant aux producteurs locaux de conditionner leurs produits dans du verre de réemploi plutôt que du verre neuf

ELEMENTS DE CONTEXTE

La question du réemploi du verre est un sujet montant, poussé également par la récente envolée du prix du verre neuf, liée à l'augmentation du coût de l'énergie.

Les besoins pour faciliter le réemploi du verre auprès des producteurs sont les suivants :

- ✓ Un outil de lavage adapté à de nombreux contenants différents, performant et garant de l'hygiène
- ✓ Un circuit logistique et un réseau de points de collecte qui libère les producteurs de la question du stockage du verre sale
- ✓ Une filière de réemploi qui rende rentable ou a minima économiquement acceptable l'achat de verre lavé par rapport au verre neuf
- ✓ Un accompagnement technique au changement de contenants et d'étiquette

14 producteurs sont prêts à expérimenter un circuit local de collecte-transport et lavage pour au moins une partie de leurs contenants (6 sur le territoire SMICTOM), 12 pour l'ensemble de leurs contenants (5 sur le territoire SMICTOM)

Comment poursuivre ?

Deux axes de travail pourraient être suivis :

Axe 1 : Accompagner la standardisation des contenants et leur lavabilité pour aller vers la mutualisation et faciliter la création d'un circuit local de réemploi.

En s'appuyant sur les préconisations nationales et récentes publications de CITEO, un travail de standardisation des contenants pourrait être effectué **avec les producteurs volontaires**, en mobilisant également leurs réseaux respectifs (corporation des micro-brasseurs, associations de viticulteurs) mais aussi le réseau Alsace Consigne et les chambres consulaires.

Une standardisation pourrait aussi aboutir à des groupements de commande avantageux pour les producteurs et faciliterait la mutualisation de transport vers le lavage.

Les moyens à mettre en œuvre :

- Une animation collective menée par Ecooparc pour La Fabrique à Projets : constituer des groupes de

travail par type de producteurs (les besoins et contraintes n'étant pas les mêmes pour les brasseurs, viticulteurs, producteurs laitiers, artisans confituriers, traiteurs, etc..), programmer, séquencer et animer les temps de travail des différents groupes

- *Un appui expert sur les aspects techniques, qui pourrait être apporté par le bureau d'étude BSPC (budget supplémentaire à prévoir, mais des financements possibles ADEME-LEADER-CITEO)*

Axe 2 : étudier l'optimisation des circuits existants (la logistique inversée et les lieux de massification) et deux scénarii de mise en œuvre d'une expérimentation locale

Il s'agirait de travailler avec les producteurs et distributeurs volontaires déjà identifiés en 2023 et leurs transporteurs habituels sur l'optimisation des tournées existantes et leur capacité à y intégrer la collecte de contenants sales et/ou la redistribution de contenants lavés.

Certains acteurs qui n'ont pas été mobilisés en 2023 pourraient faciliter cette logistique inversée, en être des acteurs :

- *grands metteurs en marché créateurs du réseau Alsace Consigne*
- *le réseau Cocci, qui a une grande expérience de la reverse logistique*
- *boissonniers locaux : Adam, Dickely*
- *circuits de collecte utilisés par les restaurateurs*

Ils pourraient également apporter des réponses sur les nécessaires lieux de massification et de tri avant lavage.

Préconisations :

- *Scénario 1 : développer une partie des activités en Alsace (collecte-tri-massification du sale-redistribution du propre) en partenariat avec la société Alternative 7 qui assurerait le reste de la solution : récupération des contenants sales en un seul point alsacien – lavage dans le Doubs– retour des contenants propre en un seul point.*
- *Scénario 2 : Expérimenter un site de lavage ultra local mutualisé. Il s'agirait d'envisager notamment un investissement par un groupement de producteurs et distributeurs locaux, en tablant sur l'ultra local.*

Le travail en parallèle sur la standardisation des contenants des producteurs (axe 1) concernés serait un facteur facilitant.

Les moyens à mettre en œuvre :

- *Une animation collective menée par Ecooparc pour La Fabrique à Projets : mobiliser les acteurs volontaires, constituer et animer le collectif constitué, programmer, séquencer et animer les temps de travail pour examiner les études techniques et avancer sur un modèle économique de fonctionnement*
- *Un volet d'études techniques et logistiques, qui pourrait être assuré par le bureau d'étude BSPC (budget supplémentaire à prévoir, mais des financements possibles ADEME-LEADER-CITEO)*

Proposition de poursuite d'accompagnement

Professionaliser une activité de transformation du carton pour sa réutilisation/réemploi en centre Alsace

Référente : Fabrique à Projets Centre Alsace
Dominique Rivière d.riviere@cooparc.fr

RESUME SYNTHETIQUE DU PROJET

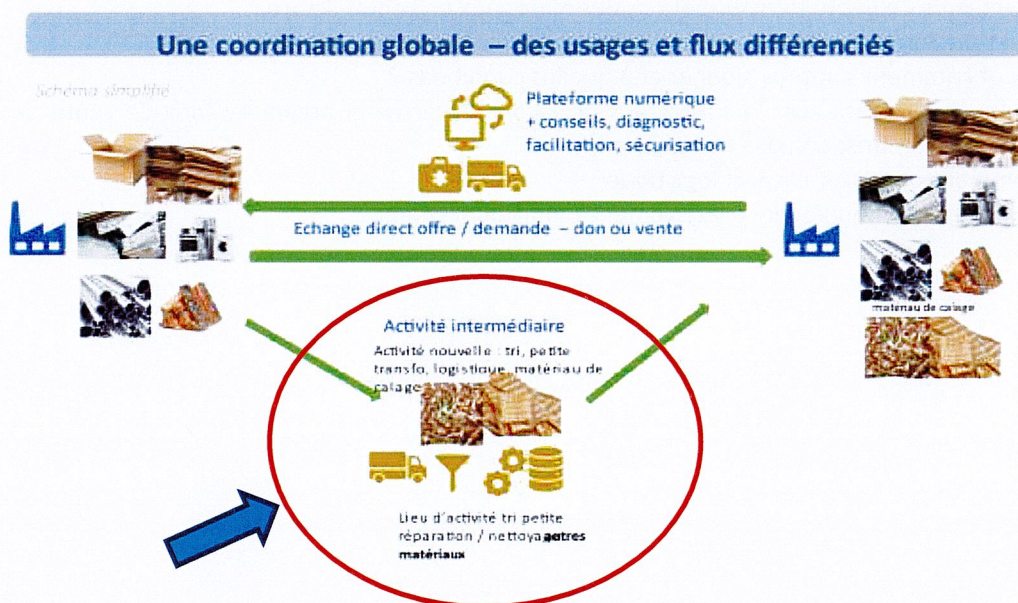
Professionalisation d'activité(s) de réemploi de carton et mise en réseau avec d'autres activités de réemploi en Centre Alsace

1. Accompagner le développement du projet de « réemploi du carton » porté par Emmaüs, par la consolidation et la professionnalisation d'une nouvelle activité de tri, réparation ou nettoyage, petite transformation (matériel de calage).
2. Etudier la création, la mise en réseau, l'optimisation logistique et de distribution de plusieurs activités de transformation (à des fins de réemploi, réutilisation) de matériaux, dont le carton, en lien avec le projet de plateforme de réemploi (accompagné par l'incubateur)

ELEMENTS DE CONTEXTE

A la suite des démarches menées par la Fabrique à projets Centre Alsace en 2023 sur le réemploi du carton, avec de nombreux acteurs, notamment un panel d'une vingtaine d'entreprises intéressées par la question, plusieurs initiatives ont été travaillées ; il s'agit aujourd'hui de les consolider.

La fabrique à projet Centre Alsace propose de travailler plus spécifiquement sur la / les activités intermédiaires de petite transformation de carton, et de l'organisation logistique nécessaire à son développement :



Activité de « matelassage » de carton : expérimentée par Emmaüs avec LDE au printemps / été 2023 : succès de la démarche et volonté partagée de la poursuivre. Emmaüs, si la demande en carton de calage est avérée, au-delà de cette première expérience et de leur propre besoin, peut envisager une professionnalisation de cette activité.

Par ailleurs, des liens sont faits en Centre Alsace avec d'autres structures et projets

- La transformation de carton de l'entreprise M&N emballages de Ste Marie-aux-Mines (en recherche de gisements et de débouchés)
- Les jardins de Gaïa qui transforment leur carton pour leur usage propre pour l'instant, mais pourraient servir d'autres clients.
- L'initiative de plateforme de mise en relation entre l'offre et la demande multi-matériaux (portée par Fanny Decreuse en partenariat avec le réseau AC :TIONS)
- Concernant également d'autres matériaux de réemploi, une coordination logistique est à étudier (transport, stockage), notamment avec le projet de tiers -lieu de réemploi du bois.

Comment poursuivre ?

Développement et étude de la professionnalisation de l'activité de matelassage de carton avec Emmaüs :

- Affiner les hypothèses de travail avec le / les porteurs de projets (notamment Emmaüs) : rdv individuels, réunions collectives avec les acteurs identifiés
- Dimensionner le **marché local** :
 - o Réalisation et diffusion d'une enquête auprès des entreprises sur l'utilisation de cartons de calage.
 - o Expérimenter à l'échelle du centre Alsace dès 2024
- Etudier le modèle économique d'une activité centrée sur la revalorisation du carton en matériaux de calage et revente de carton en bon état (Emmaüs) et les modalités de portage
- Affiner le plaidoyer et réaliser un outil de communication à ce stade du projet

Mise en réseau et organisation stratégique et fonctionnelle entre les différentes parties-prenantes du réemploi en centre Alsace :

- Affiner les possibilités et besoins d'autres acteurs potentiels de réemploi du carton : entretiens individuels, réunions collectives.
- Comprendre les besoins et aider à construire les liens fonctionnels entre les différents acteurs du réemploi (activités de petite transformation) des matériaux en centre Alsace :
 - o Qui transforme quoi ?
 - o Où et comment s'approvisionner et à quelles conditions ?
 - o Comment appréhender le « marché » de façon concertée et organisée (prix de vente, services proposés, sécurisation des transactions)
 - o Comment organiser l'aspect logistique
 - o Comment communiquer collectivement / individuellement ?

Proposition de poursuite d'accompagnement

Activités de réemploi dans la filière cycle en lien avec projet de vélostation - Gare de Sélestat

Référente Fabrique à Projets Centre Alsace

Delphine LATRON delphine.latron@maisonnaturemutt.org

RESUME SYNTHETIQUE DU PROJET

Développement des activités autour du réemploi dans la filière cycle en lien avec projet de vélostation - Gare de Sélestat

1. Un travail d'accompagnement pour co construire un projet d'Atelier d'auto-réparation de vélos, participatif avec un aspect collecte, tri de pièces détachées, customisation de vélos, bourse...
2. Une co construction du projet de Vélostation – gare de Sélestat avec les acteurs du territoire, en lien avec les besoins des publics et des usagers

ELEMENTS DE CONTEXTE

L'Alsace Centrale est un territoire qui travaille fortement sur la question des mobilité douces et actives. Les communautés de communes disposent de chargés de missions sur ces questions et la compétence vient d'être transférée à l'échelle du PETR.

Aujourd'hui, le vélo redevient un moyen de transport à part entière. Les exigences des usagers du cycle se renforcent et leurs habitudes changent : demande en terme d'infrastructures et d'aménagements, développement de services liés à la filière cycles (vente, location, réparation, entretien) et en terme de qualité du matériel. De plus, nous assistons à un développement du marché des vélos à assistance électrique et des vélos cargo depuis plusieurs années.

Les acteurs impliqués dans la démarche en 2023 ont pour ambition de renforcer l'économie circulaire et le réemploi dans la filière cycle, en agissant sur la prévention et la réduction des déchets.

A l'issue de ces explorations, des porteurs potentiels ne sont pas encore révélés. Plusieurs acteurs sont cependant intéressés par la démarche et mobilisables : Projet de café solidaire, les Gouttes d'eau, association Trajet, Vélectricyclette, Art of cycle, Emmaüs... D'autres acteurs restent à mobiliser : réparateurs et professionnels du cycle, clubs sportifs, citoyens, cyclotouristes

La poursuite du projet se fera autour de 2 axes :

Le projet d'ateliers de réparation, d'entretien courant pour faciliter l'usage du vélo en Centre Alsace. Actuellement, des acteurs extérieurs au territoire interviennent ponctuellement lors d'évènements à la demande des collectivités. **La diversité du territoire pourrait impliquer une déclinaison de ces ateliers sous forme itinérante.** Plusieurs idées d'actions concrètes ont émergées durant les réunions : **bourse aux vélos**, ateliers de réparation ponctuels, événementiels.

La réflexion autour de cette activité pourra être reliée au projet de Vélostation – gare de Sélestat.

La co construction du projet de Vélostation porté par le PETR.

Le projet de Vélostation est préconisé dans le cadre du schéma directeur vélo pour développer des services autour du vélo : locations, informations, réparations, etc...

Une étude d'opportunité et de définition du projet a été rendue au PETR à l'automne 2022.

Un lieu est pressenti pour ce projet : la gare de Sélestat (local de 1123m² + un espace extérieur).

Le bâtiment de 113m² nécessite des travaux sur sa structure, les investissements sont prévus en 2024.

Les services envisagés dans l'étude sont les suivants :

- Les consignes à bagages automatisées, et le gardiennage (bagages, vélos, objets de valeur...)
- La location moyenne durée humanisée, pour des courts séjours. La location automatisée de courte durée n'est pas pertinente hors d'un cadre plus large (en lien avec le réseau TER)
- La location longue durée, pour tester certains vélos (cargos, VAE, adaptés...)
- La formation à l'autoréparation, et certaines petites réparations
- Borne de gonflage, vente de fournitures
- La promotion du vélo: information sur les animations, l'offre, les services...

Dans le cadre de cette étude, la Région Grand Est, l'association Trajet, EMMAUS et l'Office du Tourisme ont été sollicités.

Une délégation de service public est prévue pour l'exploitation du lieu et la gestion des services associés. Elle reste à préciser.

Le projet de Vélostation est une véritable opportunité pour intégrer la réflexion autour d'ateliers de réparation participatifs avec les habitants du territoire.

Une politique sur la mobilité inclusive et solidaire doit également être pensée en parallèle pour permettre une accessibilité de toutes et tous à l'offre de service.

L'économie circulaire doit être au fondement du projet de la Vélostation, notamment en réfléchissant à la flotte de vélo en location et de VAE, ainsi qu'aux ateliers de réparation.

Comment poursuivre ?

Le projet a besoin d'être accompagné pour s'ancrer au plus près des attentes des publics cibles et des besoins du territoire. La mobilisation des acteurs devra être renforcée.

Cet accompagnement va permettre de co-construire l'offre de services proposée à l'échelle de l'Alsace Centrale en matière de réemploi dans la filière cycle. Il intègre le projet d'atelier d'autoréparation dans la réflexion du projet Vélostation.

Cet accompagnement prévoit de

- Poursuivre la mobilisation des acteurs déjà impliqués et en mobiliser d'autres (usagers, cyclotouristes...)
- Développer un environnement partenarial bénéfique au projet
- D'évaluer les attentes et contributions possibles des acteurs ainsi que les besoins des publics cibles
- Poursuivre le travail de co construction du projet avec les acteurs pour une mise en œuvre adaptée au territoire
- Consolider l'offre de service de la vélostation, en lien avec les besoins des usagers, publics cibles et du territoire
- Etudier le modèle économique (associatif, entrepreneurial, hybride) et la gouvernance de la vélostation
- Rechercher un/des porteur(s) de projet et les accompagner dans la prise en main du projet

Modalités

- *mobilisation des acteurs*
- *animation de groupes de travail*
- *visites inspirantes*

Proposition financière

	Nb de jours	Coût en euros
Pilotage et animation de la démarche	6	3600
Poursuite démarche verre		
Axe 1 : Accompagner la standardisation des contenants et leur lavabilité pour aller vers la mutualisation	12	7200
Axe 2 : étudier l'optimisation des circuits existants et deux scénarii de mise en œuvre d'une expérimentation locale	12	7200
Poursuite transformation carton Professionnaliser une activité de transformation du carton pour sa réutilisation/réemploi	10	6000
Poursuite démarche cycle Activités de réemploi dans la filière cycle en lien avec projet de vélostation	15	9000
Suivi à distance projets économie circulaire Tiers Lieu bois Plateforme de ré emploi matériaux entre professionnels	2	1200
Gestion administrative	2	1200
Communication	2	1200
Frais de déplacement		400
	61 jours	
Coût Total (en euros)		37 000
Soutien Région Grand Est (en euros)		- 11 100
Coût Total restant à charge (en euros)		25 900

La menée à bien de cette démarche et de l'ensemble des axes nécessite 61 jours de travail.
Ces 61 jours de travail et frais de déplacement associés correspondent à un budget de 37 000€

La Fabrique à projets d'Alsace centrale disposant du soutien de la Région Grand Est (dispositif *Fabrique à projets d'utilité sociale*), le coût total du projet restant à charge est ramené à 25 900€.

Les financements Leader, très prochainement mobilisables sur le territoire pourront être sollicités pour le financement de ce projet.

CONTACT



Delphine LATRON - delphine.latron@maisonnaturemutt.org
06 77 36 24 66



Dominique RIVIERE - d.riviere@cooparc.fr
06 38 92 27 89
Fanny GRUNENWALD - f.grunenwald@cooparc.fr
07 88 50 10 88

