



Le vent en poupe pour l'Alsace centrale ?

Cher·ères collègues, élu·es et technicien·nes de l'Alsace centrale,

L'Alsace centrale, des Vosges au Rhin, de Marckolsheim à Ste-Marie-aux-Mines et Villé, autour de la ville-centre de Sélestat, est un vrai bassin de vie, c'est-à-dire que la majorité des activités et des déplacements de ses 77 000 habitants s'y déroule.

Et c'est donc à cette échelle que les grandes décisions structurantes et prospectives doivent être prises. Schéma de cohérence territoriale, plan climat, mobilités, projet alimentaire territorial, plans locaux de l'habitat, rénovation énergétique, coopération transfrontalière, économie et tourisme, participation citoyenne, aide aux projets innovants sont aujourd'hui les sujets travaillés à ce niveau territorial.

Et, nous pouvons constater que ça marche. Les élus mais aussi une grande partie des forces vives du territoire, travaillent de manière constructive sur ces enjeux majeurs.

Les premiers résultats concrets sont en phase de démarrage : le nouveau réseau de transport ELSA, le programme LEADER, les nouvelles conserveries, le projet « Common ground », les nombreux projets de sobriété et de rénovation énergétique, le développement important de la pratique du vélo...

Né dans les années 80 avec l'ADAC (association de développement de l'Alsace centrale), notre territoire réunit beaucoup d'atouts pour l'avenir : diversité, cohésion, complémentarité, attractivité, dynamisme économique, patrimoine culturel et écologique très riche, goût pour l'innovation, aptitude au dialogue...

2025 sera une année charnière avant de nous projeter dans une nouvelle phase de développement. Je vous souhaite un vent favorable et la capacité de hisser les voiles collectivement.

Patrick BARBIER, Président du PETER Sélestat Alsace Centrale

Les actus

ADMINISTRATION GENERALE

Comité syndical de janvier

Les élus du Comité Syndical du PETER se sont réunis en séance le mardi 21 janvier à Sélestat.

A l'ordre du jour de ce Comité,

- orientations budgétaires 2025

- divers

>Retrouvez les délibérations sur le site internet du PETR.



i / Contact et infos : administration@petr-selestat.fr

MOBILITES

Lancement du réseau de transport ELSA



Après de longs mois d'échanges, de réunions et de procédure, et au bout d'une dernière ligne droite à la fin de l'année 2024, le réseau ELSA est entré dans sa phase concrète.

Depuis le 2 janvier dernier, les bus, cars et minibus circulent à travers tout le territoire du PETR.

Si ce premier mois d'exploitation s'est globalement bien déroulé, avec un bon démarrage des réservations du transport à la demande, quelques détails restent encore à peaufiner. Le plus visible est l'**habillage des véhicules**, certains n'ayant pas encore reçu leur livré ELSA, mais cela n'est désormais qu'une question de jours.

Pour les usagers empruntant les lignes régionales Fluo 510, 520 et 530, il est possible de le faire avec un titre ELSA, afin de faciliter les correspondances, depuis le 2 janvier. La convention validant ce principe entre le PETR et la Région Grand Est doit encore être validée et votée au printemps. En parallèle, des discussions sont en cours pour appliquer ce même principe pour la ligne de car TER dans le Val d'Argent et la ligne Sélestat-Ribeauvillé.

Arrêts de bus et équipements

Le premier semestre 2025 sera également l'occasion d'équiper les nouveaux arrêts de bus et de TAD de poteaux et d'abribus. Un marché de fourniture sera ainsi lancé, après recueil des besoins auprès des maires des communes concernées par le service mobilités du PETR. Ce sera également l'occasion de valider le positionnement de chacun des arrêts déjà en place, et si besoin, d'étudier la possibilité d'arrêts supplémentaires.

Communication du réseau ELSA

La réussite de ce réseau ELSA passe par une bonne communication auprès des habitants. Si le délégataire Autocars Schmitt mène des opérations régulières, sur le terrain et dans les médias, les communes et les élus ont également un rôle à jouer dans la diffusion de l'information. Le service mobilités du PETR se tient ainsi à votre disposition si vous

souhaitez que le réseau ELSA soit présent lors d'un de vos événements (marché, manifestation festive, etc.) ou à l'occasion d'une présentation publique.

- ▶ Retrouvez les reportages et les articles parus sur la lancement du réseau ELSA sur le site internet du PETR, [rubrique "presse" en cliquant ici](#), dont,
 - le reportage télé au 12/13 d'ICI (FR3 Alsace)
 - les reportages vidéos sur BFM TV Alsace
 - le reportage audio d'ICI (France Bleu)



i / Contact et infos : maxime.weil@petr-selestat.fr

RENOVATION

Retour sur le salon Habitat Déco

Le salon habitat déco a eu lieu du 17 au 20 janvier 2025 aux Tanzmatten à Sélestat.



La conseillère France Renov' du PETR y tient un stand depuis plusieurs années et c'est certainement cette assiduité qui permet aux visiteurs d'identifier cette présence et d'être au rendez-vous chaque année !

Grâce aux différents canaux de communication utilisés pour promouvoir le salon et la présence de la conseillère France Renov' ([article paru dans les DNA et l'Alsace](#), publications sur la [page facebook du PETR](#), etc.), le succès était au rendez-vous : ce ne sont pas moins de 126 visiteurs qui sont venus prendre une information au stand France Renov', contre 95 en 2024.

Des visiteurs ont ainsi pu découvrir le service et des habitués sont revenus à la rencontre de la conseillère France Renov', notamment pour s'informer sur les changements des aides financières en 2025. Du conseil approfondi sur un projet d'ampleur à la simple question, les échanges ont été intéressants et on l'espère, utiles pour les maîtres d'ouvrage.

i / Contact et infos : marie.dupont@petr-selestat.fr

MOBILITES

Le PETR est devenu Autorité Organisatrice de Mobilité (AOM), qu'est ce que cela implique ?

Si le lancement du réseau ELSA représente son projet le plus visible, la prise de compétence mobilités du PETR au 1^{er} janvier va également s'accompagner d'un certain nombre d'actions lors de cette année 2025.



En tant qu'autorité organisatrice de la mobilité, le PETR va ainsi porter **des projets de développement de mobilités durables**, en premier lieu liés à la pratique du vélo :

- le projet de création d'une vélostation
- l'amélioration du jalonnement cyclable sur l'ensemble du territoire
- le déploiement d'un dispositif de primes vélo pour les habitants du territoire

Dans la continuité des dernières années, le PETR poursuivra l'organisation et l'animation **des défis Ville en Selle et J'y Vais**, afin de promouvoir les déplacements alternatifs à la voiture. Au mois de septembre, la **Semaine Européenne de la Mobilité** sera aussi l'occasion d'événements avec la même visée. De façon plus ciblée, le PETR lancera une **démarche**

d'accompagnement des employeurs pour la mobilité de leurs salariés, avec la mise en place de Plan de Mobilité Employeurs (PDME).

Enfin, pour proposer un cadre de discussions et d'échanges autour de cette politique de mobilités, un **comité des partenaires** sera créé. Cette instance, prévue par la loi, réunie des élus, des techniciens, des représentants du monde économique et des citoyens, et permet de faire émerger de nouvelles idées et des pistes d'amélioration. Parallèlement, une **commission thématique**, réunissant une dizaine d'élus de chaque communauté de communes, sera créée au niveau des instances du PETR, pour échanger plus en détails sur les sujets de mobilités.

L'année 2025 marque donc un tournant dans le déploiement de la politique de mobilités du PETR sur l'ensemble de son territoire.

i / Contact et infos : maxime.weil@petr-selestat.fr

LEADER

Un an de LEADER en Alsace centrale !

Après plus d'un an de candidature et de mise en place administrative, le LEADER a été officiellement installé le 22 février 2024 lors de son premier comité, réunissant **plus de 30 représentants d'organisations engagées sur le territoire**.



Cette première année s'est révélée **encourageante**, avec un réel engouement pour LEADER. **Plus de 50 porteurs de projets** ont pris contact avec l'équipe technique du Groupe d'Action Locale (GAL). Bien qu'un quart des projets soumis ne remplit pas les critères d'éligibilité, certains ont déjà pu déposer des demandes d'aides et ont été présentés en comité de programmation.

Jusqu'à présent, **deux comités de programmation** ont eu lieu, en avril et en septembre 2024, où cinq projets ont été présentés. Tous ces projets ont été sélectionnés, ce qui signifie qu'ils pourraient bénéficier d'une aide LEADER, sous réserve que leurs dossiers soient conformes pendant l'instruction.

Les projets retenus en 2024 :

- L'acquisition de vélos électriques pour l'office de tourisme de la Vallée de Villé
- La mise en valeur des fouilles archéologiques autour du château de Châtenois
- La création d'une conserverie d'Alsace Centrale portée par l'ADAPEI Les Papillons Blancs de Sélestat
- L'achat d'un nouveau pressoir pour l'association Obstgard
- L'organisation du festival en langues alémaniques Alemaniac, prévu en novembre 2024

Parallèlement, l'équipe technique du GAL a suivi plusieurs **formations** tout au long de l'année 2024 sur divers sujets, tels que l'instruction des dossiers, l'animation et la communication du programme, ainsi que l'utilisation de la plateforme en ligne Europac. Cette préparation permet à l'équipe d'animer efficacement le programme sur le territoire et d'accompagner au mieux les porteurs de projet.

Quelles sont les perspectives pour 2025 ?

Le début de l'année sera marqué par l'ouverture de l'instruction des dossiers par la Région Grand Est, ce qui permettra aux projets déjà soumis de progresser. Aucune date n'a été évoquée pour l'instant, mais l'ouverture se fera probablement au cours du premier trimestre 2025. **Plusieurs comités de programmation** sont également prévus, accompagnés d'actions de communication pour mieux faire connaître le programme sur le territoire. De plus, des efforts seront entrepris pour établir des partenariats en vue de créer un projet de coopération.

En résumé, **de nombreuses initiatives sont à venir pour l'année 2025**. Restez à l'écoute pour suivre l'évolution du LEADER !

i / Contact et infos : camille.pairault@petr-selestat.fr

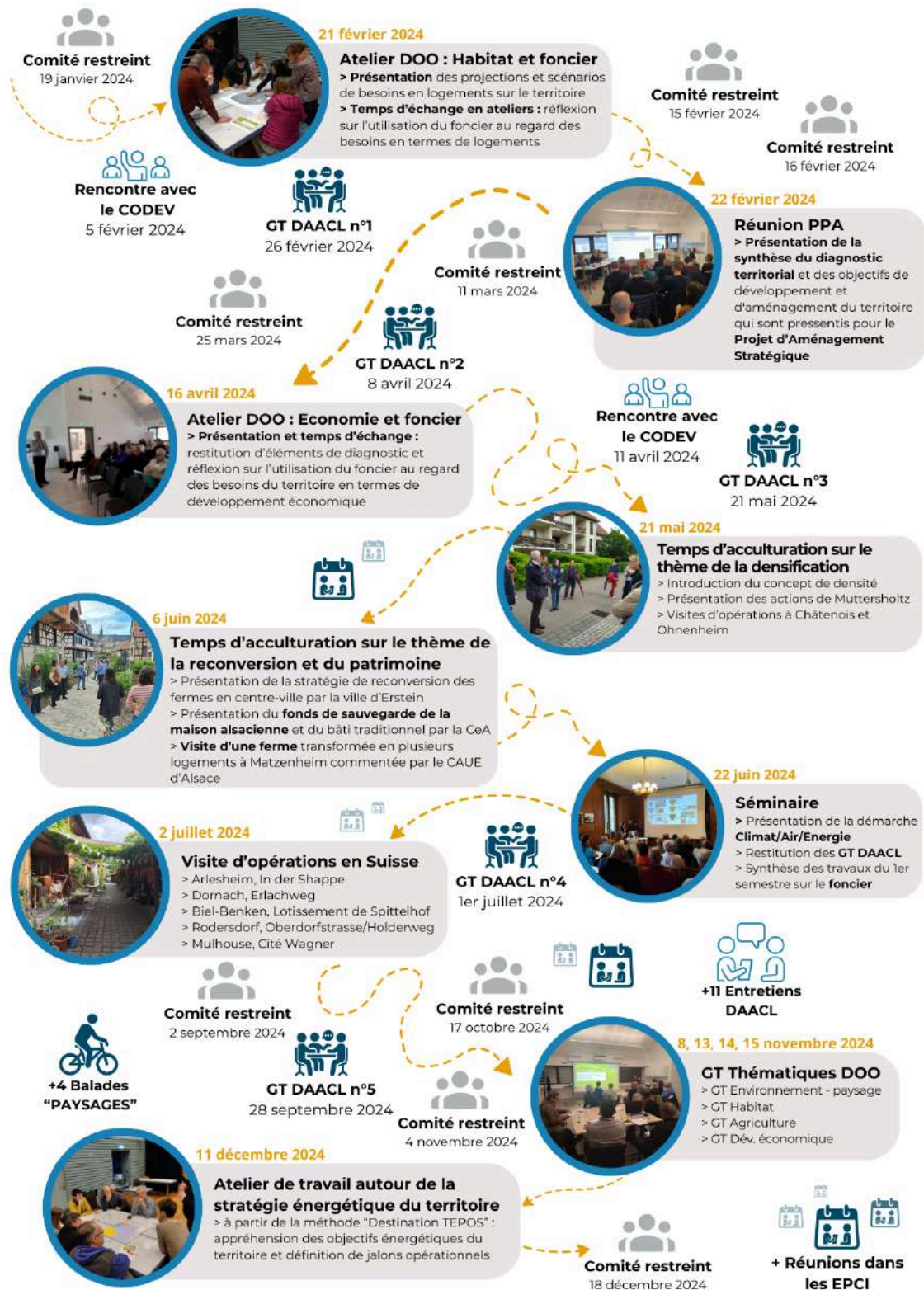
URBANISME

Révision du SCoT : bilan 2024 et perspectives 2025

L'année 2024 a marqué une étape structurante dans le processus de révision du Schéma de Cohérence Territoriale (SCoT). Consacrée aux premières réflexions autour du Document d'Orientation et d'Objectifs (DOO), elle a permis de poser les bases d'un travail ambitieux pour l'avenir du territoire.

Les mois écoulés ont été rythmés par des temps de travail riches et variés. Ateliers thématiques, séminaire de restitution, et actions de sensibilisation ont mobilisé élus et agents du territoire. Un travail conséquent a notamment été engagé autour du document d'aménagement artisanal, commercial et logistique (DAACL), avec pas moins de 5 réunions du GT DAACL et 11 entretiens menés avec des acteurs économiques locaux.

La frise chronologique ci-dessous vous permet de retrouver en détail les temps forts de l'année 2024 :



En 2025, le rythme va encore s'intensifier pour atteindre l'objectif fixé : l'arrêt de la procédure de révision lors du comité syndical du 11 décembre 2025. Au début de l'automne, des réunions publiques seront organisées dans chaque communauté de communes, offrant à tous les habitants l'opportunité de s'informer !

ADMINISTRATION

Arrivée du nouveau Directeur des Affaires générales et juridiques



Antonio Fedele a rejoint le 20 janvier dernier l'administration mutualisée du PETR Sélestat Alsace Centrale et de la Communauté de communes de Sélestat au poste de **Directeur des Affaires juridiques et générales (DAJG)**. Il est chargé de répondre aux nombreuses questions juridiques qui peuvent se poser, d'aider à la bonne marche des instances et de contribuer à la réussite des projets menés. Nous lui souhaitons la bienvenue dans ses nouvelles fonctions !

i / Contact et infos : antonio.fedele@cc-selestat.fr

MOBILITES

Opportunités de financement sur les mobilités en 2025

Même sans être AOM - Autorité Organisatrice de Mobilité, il est possible de bénéficier de cofinancements pour des projets ayant trait à la mobilité.

Financer le Savoir Rouler à Vélo (SRAV)

Génération Vélo est un programme de financement (CEE) qui permet d'intensifier le déploiement du Savoir Rouler à Vélo auprès des enfants de 6 à 11 ans, via un apprentissage de 10h minimum. Ce programme a été renouvelé pour une année.



Génération Vélo accompagne les collectivités, finance une partie des interventions auprès des enfants, et forme des intervenants au SRAV. Plusieurs communes et communautés de communes sur le territoire ont déjà sollicité ce financement.

Date limite d'inscription au programme : **30 juin 2025**. Pour en savoir plus sur les aides financières existantes pour financer du Savoir Rouler à Vélo, rendez-vous sur le site de Génération Vélo [en cliquant ici](#) !



Programme AVELO 3 - 3ème relevé

AVELO 3 vise à soutenir 350 nouveaux territoires en France et s'inscrit dans le plan vélo et marche 2023-2027.

Sont éligibles au programme les territoires peu denses et/ou ruraux, les villes moyennes et les EPCI de moins de 250 000 habitants. Comme pour les précédents programmes, 4 axes sont soutenus : le financement d'études pour la construction d'une politique cyclable (études de mobilité, études spécifiques, maîtrise d'oeuvre, évaluation), l'expérimentation de services vélo, l'animation et la promotion de politiques cyclables, le recrutement de chargé de mission vélo mobilités actives. Plus d'infos sur le site de l'ADEME [en cliquant ici](#) !

D'une opportunité de financement à une labellisation

En décembre dernier, le SMICTOM d'Alsace Centrale a obtenu le **label Employeur Pro-Vélo niveau OR**. Porté par la FUB et soutenu par l'ADEME, ce label valorise les employeurs qui mettent en oeuvre des actions pro-vélo ambitieuses. Grâce au programme global Objectif Employeur Pro-Vélo auquel il a candidaté, le SMICTOM a bénéficié d'un accompagnement technique et financier et d'un audit sur différentes thématiques.

Félicitations au SMICTOM qui a obtenu ce label suite aux nombreuses actions sur le sujet : forfait mobilité durable, nouveaux stationnements vélo, participation au défi J'y Vais, ou encore ateliers d'auto-réparation.



i / Contact et infos : marianne.daval@petr-selestat.fr

Le chiffre du mois



52 : c'est le nombre de porteurs de projet qui ont contacté l'équipe du GAL Alsace Centrale en 2024.

Pour toute demande de complément sur le programme LEADER, rendez-vous sur [le site internet du PETR](#) en cliquant ici, ou contactez l'équipe technique du GAL à leader@petr-selestat.fr

L'agenda

- 📌 **Mardi 11 février** : LEADER | COPROG, réunion destinée aux membres du comité de programmation
- 📌 **Jeudi 13 février** : Comité syndical du PETR
- 📌 **Du 14 au 16 février** : Rénovation | Retrouvez la conseillère France Renov' au Salon Made in Alsace, à Sélestat, ouvert au public
- 📌 **Samedi 15 février** : Rénovation | Conférence sur les clés de la rénovation et les évolutions des aides en 2025, 14h30, Salon Made in Alsace, Sélestat, ouvert au public
- 📌 **Vendredi 14 mars** : Common Ground | Atelier citoyen transfrontalier à 15h15 à Marckolsheim
- 📌 **Samedi 15 mars** : Common Ground | Journée de taille transfrontalière des arbres fruitiers dans les alentours de Marckolsheim
- 📌 **Samedi 22 mars** : Common Ground | à 9h30, Groupe mobilité à Muttersholtz
- 📌 **Samedi 05 avril** : Common Ground | à 9h30, Groupe mobilité à Vôrstetten (D)
- 📌 **Samedi 24 mai** : Common Ground | à 10h, Forum citoyen transfrontalier de clôture à Sasbach (D)

👋 Rendez-vous sur notre site ou sur nos réseaux pour retrouver en images et en photos toute l'actu du PETR !



Pôle d'Equilibre Territorial et Rural Sélestat Alsace Centrale
15 Boulevard Leclerc
67600 Sélestat
☎ 03 88 58 01 60
✉ lettreinfo@petr-selestat.fr

👉 Retrouvez les précédentes Lettres d'Info du PETR :
2024 : [JANVIER](#) | [FEVRIER](#) | [MARS](#) | [AVRIL](#) | [MAI](#) | [JUIN](#) | [JUILLET](#) | [AOÛT](#) | [SEPTEMBRE](#) | [OCTOBRE](#) | [NOVEMBRE](#) | [DECEMBRE](#)
2023 : [JANVIER](#) | [FEVRIER](#) | [MARS](#) | [AVRIL](#) | [MAI](#) | [JUIN](#) | [JUILLET](#) | [AOÛT](#) | [SEPTEMBRE](#) | [OCTOBRE](#) | [NOVEMBRE](#) | [DECEMBRE](#)

Pour vous abonner à la Lettre d'info du PETR : [cliquez ici !](#)

Si vous souhaitez vous désinscrire de la Lettre d'info du PETR, [cliquez sur ce lien](#)

[Legal Notice](#) • [Terms of Use](#) • [Privacy Policy](#)