

**Le Président
du PETR Sélestat
Alsace Centrale,
Patrick BARBIER**

Les Vice-Présidents territoriaux,
Jean-Marc BURRUS | Val d'Argent
Serge JANUS | Vallée de Villé
Frédéric PFLIEGERSDOERFFER | Ried de Marckolsheim
Olivier SOHLER | Sélestat & Territoires

Les membres du Bureau
Jean-Luc FRECHARD, Marianne HORNY-GONIER,
Jean-Pierre ISSENHUTH, Martin KLIPFEL,
Christophe KNOBLOCH, Julien KOEGLER,
Lionel PFANN, Nathalie ROUSSEL,
Stéphane SCHAAL, Bernard SCHMITT

Les Vice-Présidents thématiques,
Robert ENGEL | Economie
Catherine GREIGERT | Urbanisme
Noëlie HESTIN | Climat Air Energie
Alain MEYER | Projet Alimentaire Territorial
Claude SCHALLER | Mobilités

Le Conseil de Développement territorial
Eloi NAVARRO | Président, et son Bureau

Philippe STEEGER | Directeur Général des Services
et l'équipe de l'administration mutualisée PETR/CCST



vous présentent leurs meilleurs vœux pour

2026



AMENAGEMENT

SCoT valant PCAET
Observatoire de l'Habitat

MOBILITES

Prise de compétence mobilité
Lancement du réseau ELSA
Comité des partenaires
Défis mobilités et vélo

PROJET ALIMENTAIRE

Festival ALIMENTERRE
Installation-transmission
Conserverie des Papillons
Plans Herbe® (Ried, Massif)
Charte d'engagement

TRANSFRONTALIER

Ville en Selle
Common Ground
5 ans Eurodistrict

ECONOMIE

Economie circulaire
Trouver mon immo pro
Label commerçants
Fabrique à projets

ENERGIES

Schéma directeur paysages
et énergies
Flottes à faibles émissions
Service France Renov'

INNOVATION ET ENGAGEMENT LOCAL

Programme LEADER
Pacte Territorial de Réussite et
de Transition Ecologique (PTRTE)

*A contre-courant des tendances nationales,
l'Alsace centrale a le vent en poupe.
En 2026, ensemble, continuons et élan.
Belle année à toutes et tous
Patrick BARBIER*

Comité syndical du 11 décembre



Le dernier comité syndical de l'année s'est tenu à Bösenbiesen le jeudi 11 décembre. Les **délibérations suivantes ont été adoptées** :

- Analyse des résultats de l'application du SCoT Sélestat et sa région - 2025
- Bilan de la concertation et arrêt du projet de schéma de cohérence territoriale Sélestat Alsace centrale valant plan climat air énergie territorial

- Avenant n°1 à la convention de partenariat du Défi J'y Vais avec l'association Initiatives Durables
- Avenant n°4 de la DSP ELSA
- Convention de co-financement avec le Landkreis Emmendingen pour le financement du Projet « R(h)einverbindlich »
- Fabrique à Projet : Renouvellement de la convention
- Protocole de transaction avec la Société Cloud Eco
- Décision modificative n°3

➔ Les délibérations sont accessibles sur le site du PETR en [cliquant ici](#).

i / Contact et infos : administration@petr-selestat.fr

Réunion des partenaires PTRTE Alsace Centrale : échanges techniques et perspectives de financements



Le 8 décembre dernier à Sélestat, les services techniques des partenaires du Pacte Territorial de Réussite de la Transition Écologique (PTRTE) Alsace Centrale se sont réunis. Lors de cette rencontre, six projets ont été présentés et débattus, offrant une belle opportunité d'échanger sur les bonnes pratiques et d'identifier des pistes de financements potentielles.

Par ailleurs, **29 nouveaux projets** seront proposés pour inscription sur la liste officielle du PTRTE lors du prochain comité de pilotage prévu le 14 janvier 2026. Rappel important : cette inscription est un **prérequis essentiel** pour accéder aux cofinancements du Fonds vert.

i / Contact et infos : blanca.linz@petr-selestat.fr

AMENAGEMENT

Arrêt du SCoT Sélestat Alsace centrale valant PCAET



Le 11 décembre, le Comité syndical du PETR Sélestat Alsace centrale a décidé d'arrêter la procédure de révision de son **Schéma de cohérence territoriale (SCoT)** valant Plan climat air énergie territorial (PCAET).

Le « SCoT » est un document d'urbanisme stratégique d'aménagement pour les 20 prochaines années. Il assure la **cohérence des politiques locales** : logement, économie, mobilités, équipements publics, transitions écologique et énergétique. Il **fixe un cap pour l'aménagement** et le développement du territoire.

Le SCoT Sélestat Alsace centrale a la particularité de valoir PCAET - Plan Climat Air Energie Territorial et constitue ainsi un outil transversal de planification stratégique et opérationnelle pour les collectivités territoriales qui prend en compte l'ensemble de la problématique **climat-air-énergie**.

Durant 3 ans, un important travail de concertation a été mené avec les élus, les partenaires institutionnels, les acteurs locaux et les habitants afin d'élaborer ce projet. Une **centaine de rencontres** (séminaires, visites, ateliers, groupe de travail, entretiens, etc.) ont permis d'**alimenter la réflexion et d'enrichir le projet**.

Cette décision, « l'arrêt », marque la **fin d'une phase de travail** : le PETR « pose le stylo » et ouvre ainsi la phase suivante de la procédure réglementaire, incluant la consultation officielle des partenaires et la future enquête publique, avant d'adopter une version définitive du document.

i / Contact et infos : laurie.hoehn@petr-selestat.fr

LEADER

Dernier COPROG de l'année 2025 et premières programmations pour le GAL

Le dernier comité de programmation du GAL Alsace Centrale s'est déroulé le 4 décembre à Châtenois, sous la présidence de M.Heym, co-président du comité et président du conseil de développement du Canton d'Erstein.

Ce comité a permis de **programmer et voter les montants d'aide FEADER** (Fonds européen agricole pour le développement rural) attribuées aux premiers dossiers instruits par l'équipe technique du GAL, soit 46 580,52 € destinés à :

- L'achat d'un nouveau pressoir à jus de pomme pour l'association Obstgarde du Ried de Marckolsheim.
- L'acquisition d'équipements pour la pâtisserie 100 % végétale Adedicious à Hilsenheim,
- Le financement de la plateforme de covoiturage portée par la CC du Canton d'Erstein pour l'année 2025.

Ainsi, la prochaine étape pour ces dossiers est la signature des engagements juridique puis le paiement de la subvention FEADER.



Trois autres projets ont aussi été présentés et sélectionnés par le comité de programmation :

- Le **projet de coopérative jeunesse solidaire** portée par le centre socio-culturel du Val d'Argent et la Mission locale de Sélestat à destination de jeunes habitants du Val d'Argent sur l'année 2026.
- « **Art-chéologie** », porté par Archéologie Alsace, une programmation culturelle de 4 mois organisée pour les 20 ans de l'établissement et les 10 ans de présence à

- Sélestat pendant l'été et l'automne 2026.
- L'équipement et l'aménagement de **nouveaux supports audiovisuels** dans le musée de la Vallée de Villé situé à Albé.

Ce comité a aussi été l'occasion de faire un point d'étape sur l'utilisation des différentes enveloppes thématiques du programme et de proposer des pistes de réflexion pour celles moins sollicitées, notamment sur l'enveloppe dédiée aux mobilités et services de proximités et celle sur les projets de coopération. Enfin, en raison des élections municipales et du renouvellement partiel du comité de programmation qui en découle, la prochaine réunion avec les membres actuels est prévue pour la mi-février 2026 avant l'établissement du nouveau comité de programmation.

i / Contact et infos : camille.pairault@petr-selestat.fr

ALIMENTATION - AGRICULTURE

Préserver prairies et élevage : la charte partenariale signée dans les Vosges



Photo : Agence de l'eau Rhin Meuse

Le 26 novembre dernier, la Maison familiale et rurale de Provenchères-et-Colroy a accueilli la signature de la Charte partenariale du « **Plan Herbe®, Prairies, Élevage du massif des Vosges** », orchestrée par le Parc naturel régional des Ballons des Vosges.

Parmi les 25 signataires figurent élus, chambres d'agriculture, parcs naturels et le PETR Sélestat Alsace Centrale, tous unis pour **préserver l'herbe, les prairies et l'élevage**. Cette charte marque le début d'un engagement collectif, en attendant la rédaction définitive du Plan Herbe®.

Ce dernier visera à développer des objectifs concrets et des leviers d'action pour soutenir ces filières essentielles, tout en favorisant des synergies avec les plans similaires des territoires voisins. Un pas prometteur vers une **gestion durable et concertée des espaces naturels et agricoles** du massif vosgien. Le PETR est également signataire du **Plan Herbe® Ried vivant** depuis juillet 2025.



i / Contact et infos : blanca.linz@petr-selestat.fr

LEADER

Coopérer pour innover, mutualiser et fédérer

Le 1^{er} décembre, le Réseau Rural et Agricole Grand Est a invité à Tomblaine les représentants des 35 GAL régionaux à une **journée autour des projets de coopération** menés dans le cadre du programme LEADER 23-27.

Cet événement a offert l'occasion d'exposer le cadre réglementaire encadrant la coopération, tout en illustrant cette dernière par des **exemples de projets réalisés à l'échelle régionale, nationale, et même européenne**. Ces divers cas ont mis en lumière les effets bénéfiques des initiatives de coopération sur les territoires concernés. Des ateliers ont aussi été proposés aux participants, favorisant la réflexion autour de la création de projets de coopération territoriale, la mobilisation des partenaires, ainsi que l'organisation d'un « speed dating » dédié à la coopération. L'équipe technique du GAL a retiré de cette journée des inspirations et est maintenant prête à organiser et conseiller d'éventuels porteurs sur les projets de coopération !

> [Article du réseau rural, retour en image sur les interventions des partenaires <](#)



Qu'entend-on par « coopération » ?

La coopération est un des principes fondamentaux du LEADER, présent depuis la création du programme dans les années 1990 et obligatoire dans la mise en œuvre du programme chez les GAL.

Celle-ci consiste à **mener des actions communes entre structures variées** de plusieurs territoires (intérieurs et extérieurs au GAL) afin d'aboutir à un objectif partagé sur une thématique commune (transition écologique, biodiversité, mobilités douces, économie circulaire, filière bois, etc.). Ces projets peuvent se dérouler à l'échelle locale, régionale, nationale, voire européenne, et impliquent aussi bien des acteurs publics que privés. La coopération permet ainsi d'apporter une valeur ajoutée aux territoires, de partager des bonnes pratiques et d'acquérir de nouvelles compétences pour les territoires concernés.

➡ Vous avez un potentiel projet en coopération ? Contactez le GAL Alsace Centrale pour plus d'infos !

i / Contact et infos : camille.pairault@petr-selestat.fr

MOBILITES

Du transfert à l'exercice de la compétence mobilité : témoignage du PETR



Le PETR a été invité à témoigner de son expérience sur les mobilités lors d'une journée technique dédiée aux acteurs de la mobilité en Région Grand Est, ce jeudi 11 décembre à Tomblaine. Intitulée « Un bouquet de services pour une mobilité simplifiée en territoire peu dense », cette journée a permis de rappeler les enjeux de mobilité des territoires peu denses et de donner le cadre réglementaire et les financements mobilisables par les collectivités.

L'après-midi, le service mobilité du PETR a présenté le **transfert de compétence**, le **déploiement du réseau ELSA** et la **gouvernance** mise en place sur le territoire autour notamment du Comité des partenaires. La journée s'est terminée avec une intervention de l'INRAE sur les leviers de report modal et l'accompagnement au changement de comportements dans les mobilités.

Plus de 70 agents de diverses collectivités de la région ont échangé et partagé leurs retours d'expérience, autour des interventions phares de la DREAL, de l'ANCT, du CEREMA, de la Banque des Territoires et de la Région Grand Est.

i / Contact et infos : marianne.daval@petr-selestat.fr

ECONOMIE

Le PETR Sélestat Alsace Centrale et la CCI AE célèbrent l'excellence commerciale alsacienne

La cérémonie de remise des trophées Label Commerçant d'Alsace 2025 a réuni, mercredi 26 novembre à Wittisheim, les acteurs du commerce local, les élus et les partenaires institutionnels dans une ambiance chaleureuse et festive. Organisée conjointement par le PETR Sélestat Alsace Centrale et la Chambre de Commerce et d'Industrie Alsace Eurométropole (CCI AE), cette soirée a mis à l'honneur **24 enseignes du territoire du PETR** distinguées pour leur engagement en faveur du commerce de proximité et de l'attractivité du territoire.

> **En savoir plus**



i / Contact et infos : julien.michaux@cc-selestat.fr

RENOVATION

Maison de l'habitat du Centre Alsace



La Maison de l'habitat du Centre Alsace, portée par la Collectivité européenne d'Alsace, est un lieu ressource dédié à l'information et à l'orientation du public pour toute question liée au logement et à l'habitat. Le service est neutre, gratuit et professionnel. Implantée à Sélestat, la Maison de l'habitat accompagne les particuliers dans leurs projets concernant une résidence principale ou un bien locatif. Elle propose un accompagnement fiable pour les questions techniques, juridiques et financières, et facilite les démarches tout au long des projets liés à l'habitat : adaptation du logement en cas de perte d'autonomie, rénovation énergétique, remise en location de logements vacants, relations entre propriétaires et locataires, etc.

Sur place, par téléphone ou par mail, un agent d'accueil informe sur les aides mobilisables et oriente les usagers vers un conseiller expert issu des agences publiques spécialisées (ADIL - Agence départementale d'information sur le logement, CAUE - Conseil d'architecture, d'urbanisme et de l'environnement...), des collectivités locales (Espace Conseil France Renov'...), des chambres consulaires ou des fédérations professionnelles compétentes, pour un accompagnement des démarches en Alsace centrale.

Pour toutes questions sur la thématique de l'habitat :

Prenez directement contact avec la Maison de l'habitat de Sélestat

Maison de l'Habitat - 3 rue Louis Lang - Sélestat

Tél : 03 69 33 22 50

Horaires : 8.30-12.00 ; 13.00-17.00

Pour des conseils sur mesure sur la rénovation énergétique :

Prenez contact avec le conseiller France Renov' du PETR Sélestat Alsace Centrale.

Retrouvez ces services au Salon Habitat Déco de Sélestat aux Tanzmatten, du 16 au 19 janvier 2026.



i / Contact et infos : renov@petr-selestat.fr

TOURISME

Une nouvelle stratégie touristique pour l'Alsace Centrale



Le PETR Sélestat Alsace Centrale et ses quatre Communautés de Communes (Sélestat, Ried de Marckolsheim, Vallée de Villé et Val d'Argent) élaborent une **stratégie touristique commune** pour les années à venir. L'objectif : **fédérer les acteurs, clarifier le positionnement du territoire et imaginer un tourisme plus durable et attractif.**

Pourquoi cette étude ? L'Alsace Centrale dispose d'atouts majeurs : patrimoine historique (Château du Haut-Koenigsbourg, Bibliothèque Humaniste), paysages variés (Vosges, vignobles, Ried) et une position centrale en Europe. Face à la concurrence et aux attentes changeantes des visiteurs, il est temps et de définir une feuille de route claire et réfléchir sur la gouvernance.

L'étude en deux temps :

- Définir un **positionnement stratégique** (cibles, thématiques) et un modèle de gouvernance optimisé.
- Réfléchir à la **gouvernance du tourisme de demain.**

Le séminaire du 7 octobre : une journée pour dessiner 2040 et réfléchir à un positionnement stratégique : Élus, techniciens et acteurs touristiques se sont réunis pour imaginer ensemble le tourisme de demain. Au programme :

- Atelier "**Prospective 2040**" : Scénarios idéal et à éviter.
- Atelier "**Manifeste**" : Rédiger la déclaration d'intention du territoire.
- Atelier "**Carte postale**" : Décrivez le séjour parfait en 2040 à travers les yeux d'un touriste.

Les élus se sont rencontrés pour échanger sur la gouvernance au courant du mois de décembre.

i / Contact et infos : julien.michaux@petr-selestat.fr

Accélérateurs de transitions

Programme d'actions du SCoT valant PCAET : Focus sur les contributions publiques

A l'occasion de la révision du programme d'actions du Plan Climat Air Energie Territorial (intégré au SCoT qui a été arrêté le 11 décembre), les acteurs publics du territoire ont été sollicités afin de **valoriser leurs actions en cours et à venir en matière de transition écologique.**

Pour la première édition de cet appel à contributions, 17 collectivités ou groupements de collectivités ont complété une fiche contribution. Ces fiches rassemblent 430 actions opérationnelles qui viennent nourrir l'atteinte des objectifs du SCoT valant PCAET.

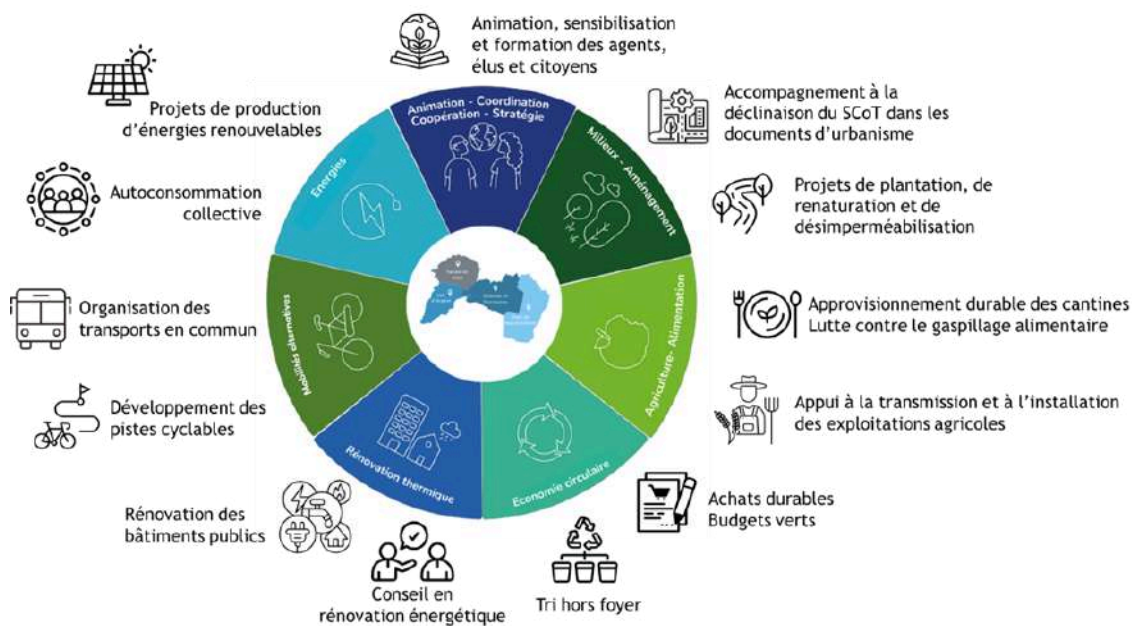


Illustration : exemple de contributions des collectivités et de leurs groupements sur les 7 axes du PCAET

Les quatre communautés de communes du territoire ont délégué leur compétence d'élaboration et d'animation du Plan Climat Air Energie Territorial au PETR, **mais restent compétentes pour sa mise en œuvre**, qui rejoint leur engagement dans la démarche Territoire Engagé Transition Ecologique. A ce titre, il a été proposé à chaque conseil communautaire de délibérer sur la contribution de sa communauté de communes. Le PETR a également proposé une fiche contribution rassemblant les actions qui pourront être portées à son échelle. Les projets de contribution ont été annexés au **programme d'actions du SCoT valant Plan Climat Air Energie Territorial**.

i / Contact et infos : lea.genis@petr-selestat.fr

Le chiffre du mois

1742

1742 : c'est le nombre de pages du projet arrêté de schéma de cohérence territoriale Sélestat Alsace centrale révisé et valant plan climat air énergie territorial. [Le dossier est consultable sur le site internet du PETR.](#)

L'agenda

- 📌 **lundi 12 janvier** : Administration générale | Bureau du PETR
- 📌 **mercredi 14 janvier** : COPIL du PTRTE Alsace centrale dans les locaux de la CEA à Sélestat
- 📌 **mardi 27 janvier** : Administration générale | Comité syndical du PETR
- 📌 **lundi 2 février** : Administration générale | Bureau du PETR
- 📌 **jeudi 19 février** : Administration générale | Comité syndical du PETR
- 📌 **lundi 2 mars** : Administration générale | Bureau du PETR

👋 Rendez-vous sur notre site ou sur nos réseaux
pour retrouver en images et en photos toute l'actu du PETR !



Pôle d'Equilibre Territorial et Rural Sélestat Alsace Centrale

15 Boulevard Leclerc

67600 Sélestat

☎ 03 88 58 01 60

✉ lettreinfo@petr-selestat.fr

👉 Retrouvez les précédentes Lettres d'Info du PETR :

2025 : [JANVIER](#) | [FEVRIER](#) | [MARS](#) | [AVRIL](#) | [MAI](#) | [JUIN](#) | [JUILLET](#) | [AOUT](#) | [SEPTEMBRE](#) | [OCTOBRE](#) | [NOVEMBRE](#)

2024 : [JANVIER](#) | [FEVRIER](#) | [MARS](#) | [AVRIL](#) | [MAI](#) | [JUIN](#) | [JUILLET](#) | [AOUT](#) | [SEPTEMBRE](#) | [OCTOBRE](#) | [NOVEMBRE](#) | [DECEMBRE](#)

2023 : [JANVIER](#) | [FEVRIER](#) | [MARS](#) | [AVRIL](#) | [MAI](#) | [JUIN](#) | [JUILLET](#) | [AOUT](#) | [SEPTEMBRE](#) | [OCTOBRE](#) | [NOVEMBRE](#) | [DECEMBRE](#)

Pour vous abonner à la Lettre d'info du PETR : [cliquez ici](#) !

Si vous souhaitez vous désinscrire de la Lettre d'info du PETR, [cliquez sur ce lien](#)

[Legal Notice](#) • [Terms of Use](#) • [Privacy Policy](#)